



BIONIME CORPORATION

No. 100, Sec. 2, Daqing St., South Dist.,
Taichung City 40242, Taiwan

EC REP

BIONIME GmbH

Tramstrasse 16, 9442 Berneck
Switzerland
E-mail: info@bionime.ch
www.bionime.ch

swissdesign 

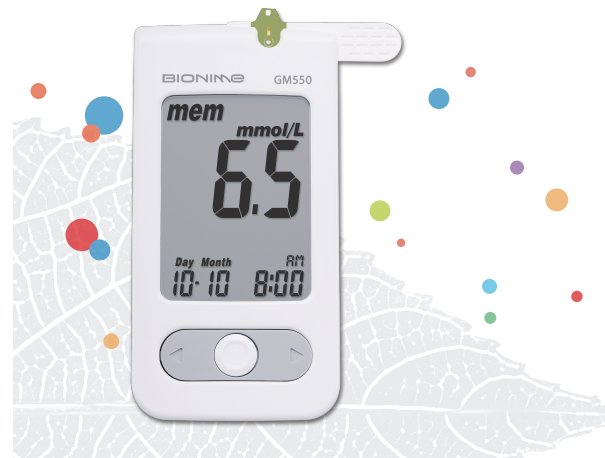


0197

101-3GM550-1Y1
BG

Rev. Date: Aug/2014

GM550



BIONIME

Система за контрол на нивото на глюкоза в кръвта

Ръководство за потребителя

Rightest® GM550

Компания BIONIME Ви благодарим за избора на нашата система за контрол на нивото на глюкоза в кръвта **Rightest**[®] GM550. Внимателно прочетете инструкцията, преди да започнете да ползвате уреда. В нея Вие ще намерите цялата необходима информация, а съдържащите се в нея указания ще Ви помогнат правилно да направите анализ.

Глюкомер **Rightest**[®] GM550 трябва да се използва единствено с тест-ленти **Rightest**[®] GS550; използването на други марки и модели тест - ленти може да доведе до неправилни резултати при измерването.

Изключително важно е редовно да измервате нивото на глюкоза в кръвта. Глюкомерът GM550, отличаващ се с точни резултати е изключително лесен за използване и ще Ви помогне да контролирате диабета по-надеждно и лесно.

Системата за контрол на глюкоза в кръвта **Rightest**[®] GM550 е създадена от компанията Bionime и се обслужва от официалните представители за страната.

Закупената от Вас система за контрол на нивото на глюкоза в кръвта **Rightest**[®] GM550 е предназначена единствено за диагностика in vitro (извън организма) както за хора, страдащи от захарен диабет, така и за професионални цели от медици. За анализа с помощта на системата е необходима капилярна кръв от пръста, дланта и частта на ръката между китката и лакътя, но резултатите от измерванията, показани на глюкомера, са еквивалентни на резултатите от анализи на глюкоза в плазмата на кръвта, получени в лабораторни условия. Консултирайте се със своя лекар относно това, как правилно да използвате системата. Нашата сервизна служба също е винаги готова да Ви се притече на помощ.

Ако има възникнали въпроси при използване на глюкомера **Rightest**[®] GM550, обръщайте се към фирма Самоконтрол ООД или към сервизните центрове, с адреси посочени в гаранционната карта.

Относно система *Rightest*[®] GM550

Съдържание на комплекта <i>Rightest</i> [®] GM550	6
Глюкомер GM550	8
Важна информация	12
Тест-лента GS550	14

Подготовка за провеждане на анализ

Поставяне и смяна на батерии	16
Настройка на режимите на глюкомера – дата, час и звук	18
Включване и изключване на глюкомера	22
Включване и изключване на подсветка на дисплея	23

Процедура за измерване на глюкозата в кръвта

Провеждане на анализ	24
Как изглежда тест-прозорчето	28

Резултати, влизаци в рамки, Lo и Hi	29
Съхранение на глюкомера	30
Преглед на резултатите от измерванията и средните величини	32
Съобщение за грешки и откриване на неизправности	34

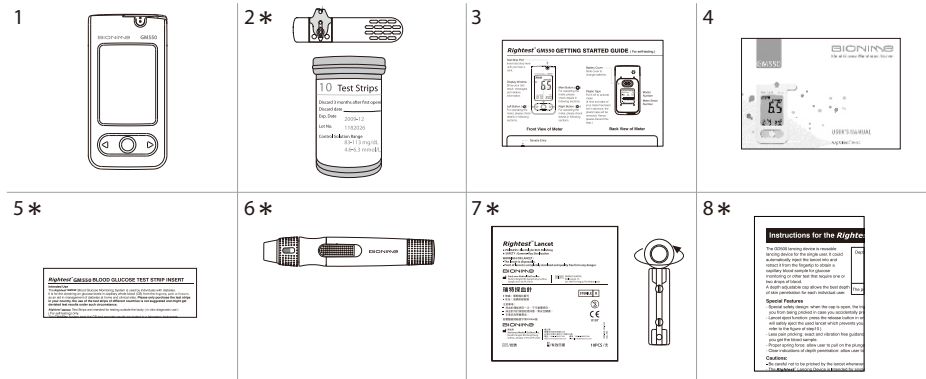
Технически характеристики	38
Ограничения	40
Сервизно обслужване	41
Гаранция	42
Съставни части на системата за контрол на нивото на глюкоза в кръвта	43

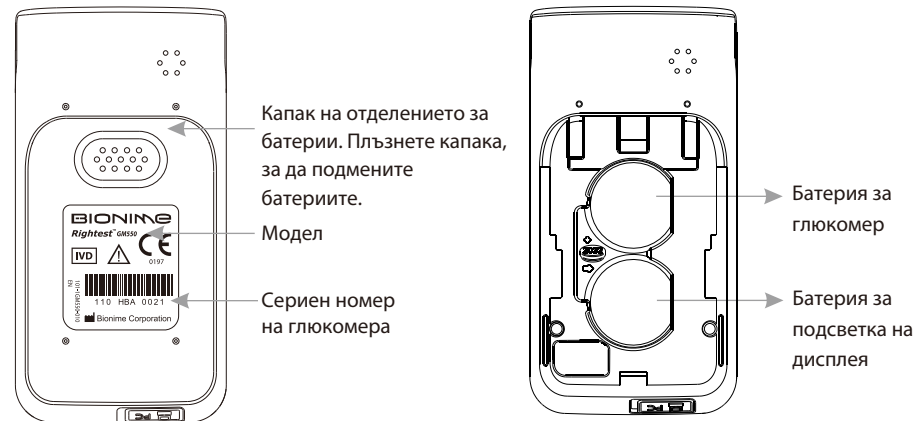
Съдържание на комплекта **Rightest® GM550**

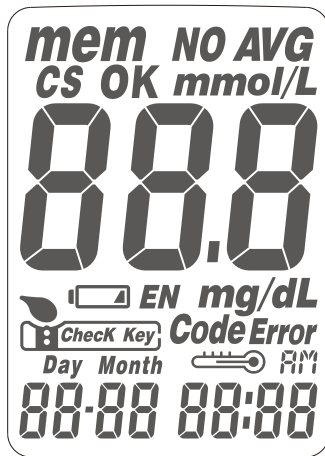
Комплект Система за контрол на нивото на глюкоза в кръвта **Rightest® GM550** се състои от:




1. Глюкомер **Rightest®** модел GM550 (с 2 инсталирани батерии тип CR2032)
 2. Тест-ленти **Rightest® GS550*** по 0/10/25/50 бр. в опаковка (броят в опаковка зависи от конфигурацията, която се предлага във Вашата страна)
 3. Кратко начално ръководство за потребителя
 4. Ръководство за потребителя **Rightest® GS550**
 5. Инstrukция по използване на тест-лентите GS550*
 6. Убощащо устройство **Rightest® GD500**
 7. Еднократни стерилни ланцети (по 10 бр.)*
 8. Инstrukция за експлоатация на убощащото устройство*
 9. Гаранционна карта + карта за критични ситуации (не са представени на рисунката)
 10. Чантичка* (не е представена на рисунката)
- * Съставните части на комплекта могат да бъдат различни; комплектът може да не включва части, маркирани с *.

Съдържание на комплекта **Rightest® GM550**







mem	Знак, който маркира резултата от анализа в паметта на глюкомера		Подсказка, кога е възможно да бъде нанесена кръвната проба
NO AVG	Знак, отбелязващ резултата от анализа, който не е включен в усредняване на резултатите.		Тест-лента
AVG	Знак, отбелязващ усреднен резултат от измерването	Code Error	Символ, сигнализиращ за неправилно поставена тест-лента или за използване на неподходяща за глюкомера тест - лента.
CS	Знак, отбелязващ резултата от тест с контролен разтвор в сервизен център	Day Month 	Текуща дата в режима на измерване или дата за проведен анализ в режим "памет".
mmol/L mg/dL	Единица на измерване		Предупреждение, че моментната температура не е подходяща за провеждане на анализ.
88.8	Резултат от анализ	AM	Индикатор за време в 12 часов формат
	Предупреждение за изтопени батерии и необходимост от смяната им	00:00	Текущо време в режим на измерване или време на провеждане на анализа в режим "памет"
OK EN Check Key Използват се само в производствения процес			

Важна информация

- Преди да започнете да използвате системата, внимателно прочетете всички инструкции.
- Глюкомерът GM550 може да работи единствено с тест-ленти GS550. Използването на други ленти може да доведе до неправилни резултати.
- Системата за контрол на нивото на глюкоза в кръвта **Rightest**® GM550 е предназначена за самоконтрол. Тя не може да се използва за самостоятелна диагностика на захарен диабет.
- Системата за контрол на нивото на глюкоза **Rightest**® GM550 не е предназначена за измерване нивото на глюкоза в кръвта на кърмачета.
- Системата за контрол на нивото на глюкоза в кръвта **Rightest**® GM550 не е предназначена за анализ въз основа на артериална кръв.
- Не извършвайте измервания най-малко в продължение на 30 минути, ако температурата на околната среда рязко се е променила.

Важна информация

- Не забравяйте правилата за защита на околната среда при утилизация на използваните батерии.
- Комплектът включва дребни предмети, които могат да доведат до задушаване при поглъщане от малки деца.
- Не подлагайте устройството на влага. Не потапяйте уреда във вода, не го дръжте под водна струя.
- Минималната проба кръв, необходима за провеждане на измервания с помощта на система **Rightest**® GM550 е 0,75 мкл: (•)

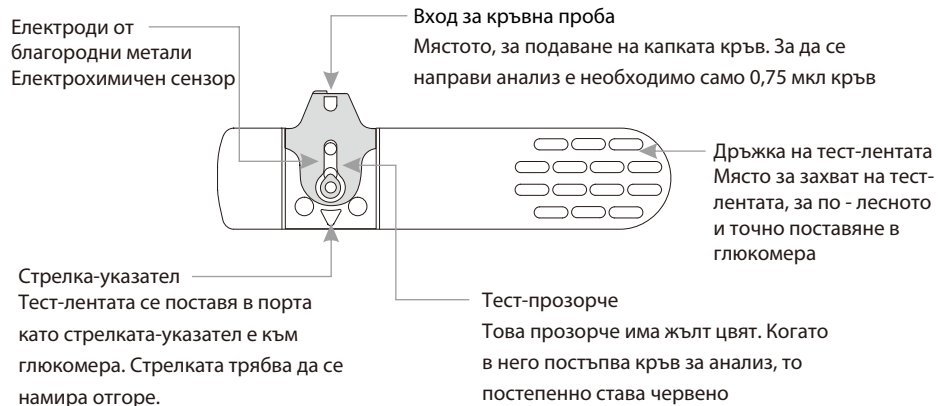
Образци кръвна проба:



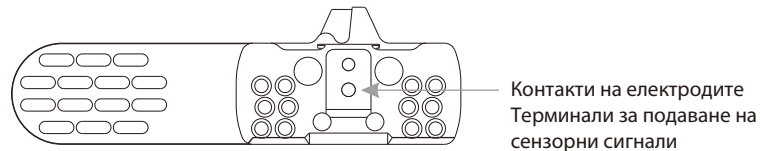
Препоръчва се да се вземе проба в пределите на 0,75 мкл. Кръвна проба над 3,0 мкл може да се окаже прекалено голяма и да замърси глюкомера. Кръвна проба под 0,75 мкл може да доведе до неправилен резултат на анализа.

Тест-лента *Rightest*® GS550

Глюкомерът GM550 може да работи единствено с тест-ленти GS550. Използването на други тест-ленти може да доведе до некоректни резултати на анализи.



Тест-лента *Rightest*® GS550



ВНИМАНИЕ!

- Затворете плътно флакона веднага след като извадите от него тест-лентата.
- Забранява се повторно използване на тест-лентите.
- Не използвайте тест-ленти с изтекъл срок на годност.
- Препоръчваме на етикета на флакона да записвате датата на отварянето му. Не използвайте тест-ленти 3 месеца след отварянето на флакона.
- Пазете тест-лентите на хладно и сухо място (от +4 до +30С, под 90% относителна влажност) и не ги подлагайте на директно въздействие от слънчева светлина и висока температура.
- По-подробна информация можете да намерите в Инструкцията за използване на тест-ленти GS550.
- Ако глюкомерът и тест-лентите са били под въздействие на температура, извън пределните допустими стойности, посочени в Ръководството, преместете в помещение с нормална температура и изчакайте 30 минути преди да проведете анализа.

Поставяне и смяна на батерии

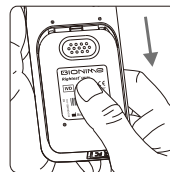
Вие купувате комплект с вече поставени в глюкомера две батерии тип CR2032 на 3В. Двете нови батерии Ви осигуряват провеждане на 1000 измервания. За да започнете да използвате глюкомера, натиснете основния бутон или поставете тест - лента. Преди първото използване на глюкомера, издърпайте прозрачната предпазна лента от отделението за батерии. Ако дата и час на измерването на вашия глюкомер са вече настроени, то лентата няма да е в опаковката. Моля прескочете тази стъпка.



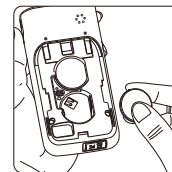
Забележка:

- Ако не се включи подсветката на дисплея, сменете батерията на подсветката с нова
- Ако батерията на подсветката е изтощена, глюкомера продължава своята работа правилно, без да свети дисплея.

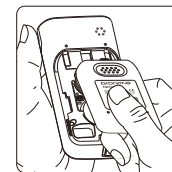
Поставяне и смяна на батерии



1. Обърнете глюкомера. С плъзгане надолу отворете капака на отделението за батериите.



2. Поставете батериите. Проверете дали правилно са поставени батериите.



3. Затворете капака на отделението чрез плъзгащо движение, докато не чуете прещракване.

4. Глюкомерът започва да извършва самотестване.
5. Натиснете основния бутон, след като самотестването на глюкомера е приключило и влезте в режим „настройка“.
6. Винаги при смяна на батерията е необходимо да настроите отново час и дата. Резултатите от предишните анализи се съхраняват в паметта.



ВНИМАНИЕ

Утилизирайте батериите, съгласно местните директиви.

Настройка на режимите на глюкомера – дата, час и звук

Вие можете да влезете в режим „настройка“ чрез един от двата начина:

1. След смяна на батерията

След като сте махнали батерията, натиснете основния бутон няколко пъти, докато на дисплея не престане да се появява каквото и да било изображение. След това поставете батериите. След поставянето им уредът извършва самотестване. Натиснете основния бутон, за да спрете самотеста и да влезете в режим „настройка“.

2. Със сложена батерия

Натиснете основния бутон и включете глюкомера. След това задръжте натиснат бутон в продължение на 7 секунди (отначало се включва подсветката на дисплея, след това се изключва за кратко време, не освобождавайте копчето), докато не чуete звуков сигнал. Това означава, че сте влезли в режим „настройка“. На дисплея се появява настройката за дата.

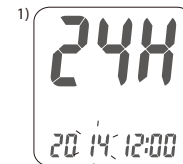
ЗАБЕЛЕЖКА

- След като задържите основния бутон в продължение на 2 секунди, дисплеят ще светне. Продължавайте да държите натиснат бутон.
- След като задържите основния бутон в продължение на 4 секунди, дисплеят ще се изключи. Продължавайте да държите натиснат бутон, докато не влезете в режим „настройка“.
- Бързото натискане на основния бутон позволява да се променя настройката.
- Ако искате да се върнете към настройката на часа, трябва да се мине през всички други настройки чрез многократно натискане на бутон за бързо стартиране.

Настройка на режимите на глюкомера – дата, час и звук

1. Настройване на година

С натискане на ляв или десен бутон изберете годината, докато формата на годината мига. След това натиснете основния бутон, за да потвърдите избраната година. След това преминете към настройка на месеца.



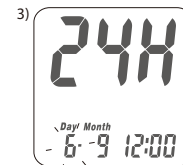
2. Настройване на месеца

Когато форматът на месеца мига, натиснете ляв или десен бутон, докато не се появи необходимия ви месец. След това натиснете основния бутон, за да потвърдите избраната настройка. Преминете към настройване на деня.



3. Настройване на деня

С натискане на ляв или десен бутон изберете нужния ви ден, когато форматът на деня мига. След това натиснете основния бутон, за да потвърдите избирания ден и да преминете към настройване на времеви формат.



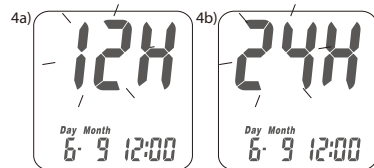
Настройка на режимите на глюкомера – дата, час и звук

4. Избор на вариант за часови формат:

12H/24H (12 часа/24 часа)

Когато форматът на часа мига, натиснете ляв или десен бутон и поставете нужния часови формат.

След това натиснете основния бутон, за да потвърдите настройката и да преминете към настройване на часа.



5. Настройване на часа

Когато часът мига, натискайте ляв или десен бутон, докато не се появи нужния час. След това натиснете основния бутон, за да потвърдите настройката и да преминете към настройване на минутите.



6. Настройване на минутите

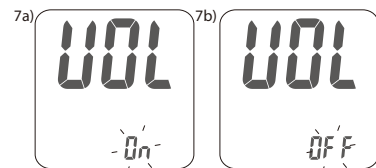
Когато форматът на минутите мига, изберете необходимите ви минути с натискане на ляв или десен бутон. След това натиснете основния бутон, за да потвърдите настройката и да преминете към настройване на звук.



Настройка на режимите на глюкомера – дата, час и звук

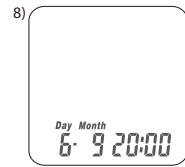
7. Настройване на звук

Когато знакът на звук мига, натиснете ляв или десен бутон, за да я включите или изключите. След това натиснете основния бутон, за да потвърдите настройката.



8. Приключване на настройването

След въвеждането на настройките на глюкомера, за потвърждение ще чуете звуков сигнал "бип" (ако звукът е включен). Всички настройки са запазени и завършени, и ще се покаже екранът с часа. (Ако звукът е изключен, дисплеят директно ще покаже екрана с часа без да чуете звуков сигнал "бип")



ЗАБЕЛЕЖКА

- Ако не извършвате никакви настройки в продължение на 2 минути, глюкомерът ще излезе от режим „настройка“ и автоматично ще се изключи.

Включване и изключване на глюкомера

1. Как се включва глюкомера

Натиснете основния бутон или поставете тест-лента

2. Ръчно изключване

За да изключите глюкомера, натиснете и задръжте основния бутон в продължение на 4 секунди.

3. Автоматично изключване

Глюкомерът се изключва автоматично, ако не работи в продължение на 2 минути.

Включване и изключване на подсветка на дисплея

1. Как се включва подсветка на дисплея на глюкомера

Натиснете и задръжте основния бутон в продължение на 2 секунди

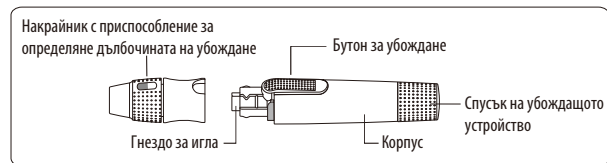
2. Ръчно изключване подсветка на дисплея на глюкомера

За да изключите подсветката на дисплея на глюкомера, натиснете и задръжте основния бутон в продължение на 2 секунди.

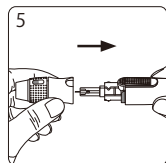
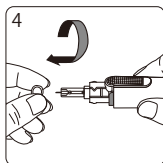
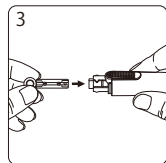
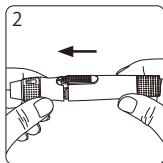
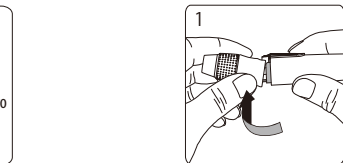
3. Автоматично изключване подсветка на дисплей на глюкомера

Подсветката на дисплея се изключва автоматично, ако Вие не работите с нея в продължение на 10 секунди.




Провеждане на анализ

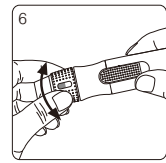


- 1) Хванете убождащото устройство с една ръка за накрайника и с другата ръка - за корпуса. Огънете накрайника. Когато се появи промеждутък между накрайника и корпуса, дръпнете настрани.
- 2) Свалете накрайника.
- 3) Плътно поставете нова еднократна игла (ланцета) в гнездото.
- 4) Отвъртете защитния накрайник на иглата и го оставете настрани. Не го изхвърляйте.
- 5) Върнете на място накрайника на убождащото устройство.

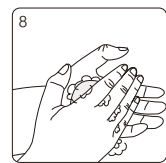
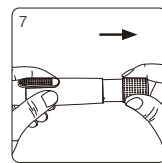


Провеждане на анализ

- 6) Изберете необходимата дълбочина на убождане, като завъртите горната част на накрайника към нужното прозорче.
Дълбочината на убождане зависи от типа кожа: „“ за мека и тънка кожа; „“ за кожа със средна дебелина; „“ за дебела или мазолеста кожа.



- 7) Дръжте устройството за корпуса в една ръка, а с другата дръпнете спусъка – така механизмът ще бъде зареден. Пуснете спусъка. Той автоматично се завръща в своето първоначално положение.

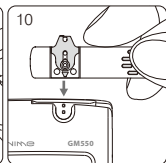
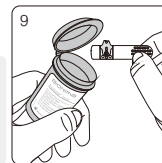


- 8) Измийте с топла вода и сапун и добре изсушете ръцете си.
- 9) Извадете една тест-лентичка от флакона и незабавно затворете капачката му.
- 10) Поставете тест-лентата в порта така, че стрелката - указател да се намира отгоре. Глюкомерът потвърждава със звуков сигнал, че лентата е поставена правилно (ако звукът е включен).



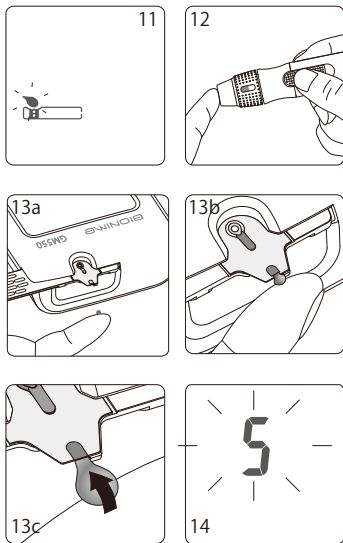
ЗАБЕЛЕЖКА

Глюкомерът автоматично определя кода на тест - лентата: За вас не е необходимо да проверявате номер на код върху дисплея на глюкомера и флакона с тест - лентите.



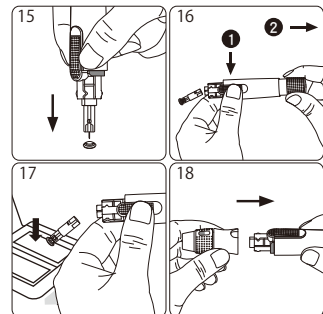
Провеждане на анализ

- 11) Изчакайте появата на мигащ сигнал на дисплея и звуков сигнал (ако звука е включен), който показва, че глюкомера е готов за провеждане на анализ; имате 2 минути, за да проведете анализа.
- 12) Допрете убождащото устройство към страничната повърхност на възглавничката на пръста и натиснете бутона за убождане.
- 13) С капката кръв внимателно се докоснете до входа на тест-лентата за взимане на кръв и задръжте пръста, докато не чуете звуков сигнал (ако звука не е изключен) и докато тест-прозорчето не се напълни изцяло с кръв. Ако тест-прозорчето не се запълни с кръв изцяло и/или измерването не започне, отстранете тест-лентичката и повторете измерването с нова тест-лента.
- 14) Екранът започва да работи в режим на обратно отброяване на времето. Резултатът се показва на екрана след 5 секунди.
- 15) Отвъртете накрайника на убождащото устройство. Не докосвайте иглата, вземете убождащото устройство като молив и вкарайте иглата (ланцета) в защитния накрайник(капаче) на ланцета (вижте рис. 15).



Провеждане на анализ

- 16) Натискайки бутона за убождане с една ръка (рис.16, стъпка 1), с другата дръпнете спусъка на устройството (рис. 16, стъпка 2) – използваната игла (ланцета) ще бъде отстранена автоматично.
- 17) Спазвайте правилата за утилизация на използваните остри предмети.
- 18) След приключване на измерването, върнете накрайника с приспособлението за определяне дълбочината на убождане в първоначално положение.



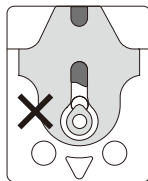
⚠ ВНИМАНИЕ!

- Не докосвайте с капка кръв входа за взимане на кръв на тест-лентата, докато на дисплея не се появи „“. Глюкомерът извършва вътрешен контролен тест и ако Вие нанесете пробата кръв прекалено рано, на дисплея ще се появи знак за капка и съобщение за грешка „ „ **Error** “. Това означава, че вие напразно сте изхабили тест-лентата.
- Препоръчваме на етикета на флакона да записвате датата на отварянето му. Не използвайте тест-ленти 3 месеца след отварянето на флакона.
- Уверете се, че металната част при порта на тест-лентата не е замърсена. В противен случай глюкомера ще работи неправилно.

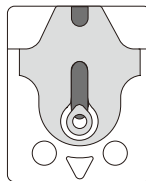


Как изглежда тест-прозорчето

Следете пробата кръв да покрива цялата повърхност на тест-прозорчето, тъй като недостатъчното количество кръв може да доведе до появата на символ за грешка Er4. Ако това се случи, повторете изследването с нова тест - лента.



Недостатъчно количество
кръв за анализ



Достатъчно количество
кръв за анализ

⚠ ВНИМАНИЕ!

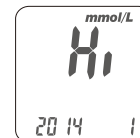
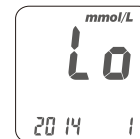
- Всеки път преди употреба, проверете срока на годност на тест-лентите. Не използвайте тест-лента с изтекъл срок на годност.
- Използвайте тест-лентата веднага, след като сте я извадили от флакона.
- Забранява се повторната употреба на тест-лентите.
- Не извършвайте измерване поне 30 минути, ако температурата на околната среда рязко се е променила.
- Следете капката кръв да постъпва единствено във входа за взимане на кръв.
- Не капвайте кръв върху входа за взимане на кръв. Не нанасяйте пробата кръв с помощта на спринцовка или други странични предмети. Такива действия могат да замърсят или даже да повредят уреда.



Резултати, влизащи в рамки, Lo и Hi

Глюкомерът GM550 показва резултат в пределите от 0,6 до 33,3 ммол/л. Ако резултатът от измерването е под 0,6 ммол/л, на дисплея ще се появи „Lo“ (нисък). Повторете измерването още един път с нова тест-лента. Ако отново получите резултат „Lo“ (нисък), незабавно се обърнете към своя лекар.

Ако резултатът от теста е по-висок от най-високия показател, предвиден от системата (над 33,3 ммол/л), на дисплея ще се появи знакът „Hi“ (висок). Повторете измерването още един път с нова тест-лента. Ако отново се появи резултатът „Hi“ (висок), незабавно се обърнете към своя лекар.



📎 ЗАБЕЛЕЖКА

- Ако показанията на съдържанието на глюкоза са необичайно високи или ниски или ако Вие се съмнявате в тях, повторете измерването с нова тест-лента. Ако и в този случай резултатите от измерванията останат необичайно високи или ниски, незабавно се обърнете към своя лекар.
- Ако при Вас се проявяват симптоми, които не съответстват на резултатите от измерването на нивото на кръвната глюкоза и Вие абсолютно точно сте спазвали всички указания на тази инструкция, незабавно се обърнете към своя лекар.

Съхранение на глюкомера

Поддръжка

Пазете вашия глюкомер и тест-ленти от прах, вода или друга течност. Съхранявайте глюкомера в чантичката, ако не го използвате.

Почистване на глюкомера

Почистете външната част на глюкомера с влажна кърпа и мек сапун / перилен препарат. Пазете порта за тест-ленти от намокряне.

Моля, винаги поддържайте чисти двете метални контактни точки на порта за тест-ленти. Ако установите, че са покирити с прах и замърсявания, моля, почистете ги с малка мека четка.

Глюкомера може да не се активира, когато поставите тест-лента, ако точките за контакт са покрити с прах и силно замърсени.

Преглед на резултатите от измерванията и средните величини

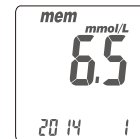
Глюкомерът GM550 автоматично запаметява и съхранява резултатите от 500 измервания. Ако количеството запаметени резултати е над 500, новите резултати ще започнат за сменят старите, започвайки от най-първия. За да прегледате резултатите от анализите в паметта, включете глюкомера без поставена в него тест-лента.

1. Натиснете основния бутон, за да влезете в режим „памет“. В горния десен ъгъл на дисплея ще се появи знакът „MEM“. При натиснат десен бутон Вие ще видите последния резултат.

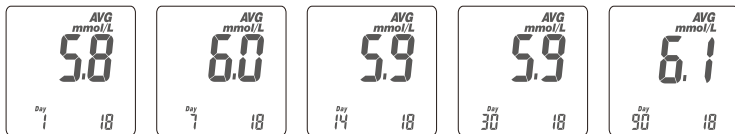
С всяко натискане на десен бутон на дисплея ще се появяват резултати в хронологичния им ред, обозначени с цифра в долния ляв ъгъл на дисплея, заедно с година, дата и време на измерването .

Забележка: Натискането на десен бутон Ви позволява да видите резултатите от измерването в хронологичен ред, докато при натиснат ляв бутон - може да видите резултатите от по-старите към по-новите измервания. Номер 1 показва резултата от измерването, което е последно, и цифра 500 означава най - старият запаметен резултат.

2. За да прекратите прегледа на съхранени резултати, натиснете основният бутон; ще се включи режим за усреднени величини. При натискане на десен бутон ще видите в горния десен ъгъл на дисплея символ AVG и усреднен резултат от текущия ден. Последователното кликуване на ляв и десен бутон ще Ви покаже усреднени резултати за 1, 7, 14, 30 и 90 дни. Цифрата в долния ляв ъгъл показва колко резултата са включени в изчисляването.



Преглед на резултатите от измерванията и средните величини



3. Имате възможност да изключите от усреднените стойности нежелани или съмнителни резултати от анализа на глюкоза в кръвта. Трябва само да натиснете и задържите след анализа десния бутон, докато в горния десен ъгъл се появи символ NO AVG. Ако решите да изключите NO AVG, необходимо е да останете в режим на измерване. Първо натиснете десен бутон, докато NO AVG се смени със символ AVG. Натиснете основен бутон. По този начин следващите данни от измерването ще бъдат включени в усреднените величини.



ЗАБЕЛЕЖКА:

- За да активизирате функцията за изчисляване на средните величини е необходимо да настроите час и дата. Например, Вие може да видите средните стойности на нивото на глюкоза в кръвта за последните 14 дни, включително и текущия ден, само в случаите, когато в този период се провеждат анализи, иначе няма да има усреднени резултати.

Преглед на резултатите от измерванията и средните величини

4. Бързо търсене: ако искате да видите всички резултати в паметта, влезте в режим "памет". Натиснете и задържете ляв или десен бутон за 2 секунди и резултатите ще се появят на дисплея. Ако искате да преустановите бързо търсене на резултати в паметта, спрете да натискате бутон и на дисплея ще се появи избраният резултат от измерването.
5. За да видите отново резултата от последното измерване - натиснете основен бутон, за да влезете в режим "памет" .

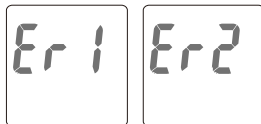


ВНИМАНИЕ

- За да активирате функцията за изчисляване на средните величини е необходимо да настроите часа и датата.
- Резултатите, обозначени със знаците „Lo“ (нисък), „Hi“ (висок), а също резултатите от измерванията, направени извън границите на нормалната температура (<10°C, >40°C) не влизат в изчисляването на средните величини.

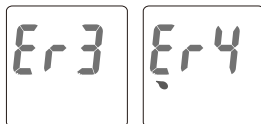
Съобщение за грешки и откриване на неизправности

Er-1 – Тест-лентата е използвана или повредена. Вземете друга тест-лента от флакона.



Er-2 – Глюкомерът не работи правилно. Сменете батерията. Ако сигналът за грешка продължава да се появява на дисплея, обърнете се към сервизен център.

Er-3 – При провеждане на измерването глюкомерът не разбира приетите сигнали; започнете измерването отначало.





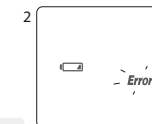
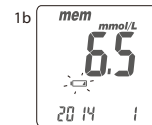
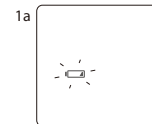
Er4 – Обемът на използваната кръв е недостатъчен, моля повторете теста с нова тест-лента.

Ако след извършване на тези действия глюкомерът не работи, обърнете се към сервизен център, чийто адрес е посочен на гаранционната карта.

Съобщение за грешки и откриване на неизправности

Грешки, свързани с елемента на захранване

1. Символът „ „ мига на дисплея, ако батерията е почти изтощена. Сменете батерията възможно най-скоро. Вие все още можете да извършите измерването.
2. Символите „ „ и „**Error**“ мигат заедно, когато батерията е изтощена. Глюкомерът вече не може да извърши измервания. Сменете батерията незабавно.





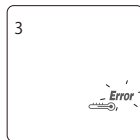
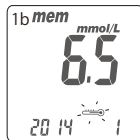
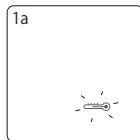
Забележка:

- Ако подсветката на дисплея не се включи, сменете батерията за подсветката.
- Ако батерията на подсветката е изтощена, глюкомера ще продължи работата си правилно, но без функция "светещ дисплей".

Съобщение за грешки и откриване на неизправности



Грешки, свързани с температурата на околната среда За да получите точни резултати, извършете измерване при температура от +10 до +40°C.

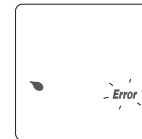
1. Когато температурата на околната среда е от 0 до +9°C или от +41 до +50°C, на дисплея започва да мига предупредителен сигнал „“ (1a). При такъв сигнал измерването може да бъде продължено, но полученият резултат може да се използва само като ориентируващ, защото при такива температури може да е неточен. Резултатът от измерването се съхранява в паметта на глюкомера със символ „“ (1b). Повторете измерването в условия, където температурата отговаря на необходимите изисквания: от +10 до +40°C.
2. Ако Вие сте се преместили от среда, където температурата е била извън пределите, предвидени от възможностите на глюкомера (опреционна температура), в друга среда с допустима температура, почакайте 30 минути преди да извършите измерване.
3. Когато температурата е под 0°C или над +50°C, глюкомерът не е в състояние да извърши измерване. На дисплея ще се появи мигащ сигнал „**Error**“. Преместете глюкомера в среда с температура от +10 до +40°C и след 30 минути извършете измерването отново.



Съобщение за грешки и откриване на неизправности

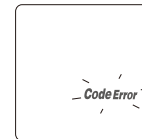
Грешка, свързана с несвоевременно нанасяне на кръвна проба:

Не нанасяйте кръвната проба във входа за взимане на кръв, докато на дисплея не се появи символ "  ". Ако не спазвате това правило, на дисплея ще се появи знакът „ **Error** “ заедно със знак "  ", придружени със звуков сигнал (ако функцията на звука е включена). Отстранете тест-лентата и извършете измерването с нова.



Грешка, свързана с код на тест-лентите

Появата на тази грешка означава, че тест-лентата е поставена неправилно или в грешна позиция. Извадете тест-лентата и я поставете отново, следвайки правилата на това ръководство. Ако съобщението за грешка продължава да се появява, това би могло да означава, че сте поставили в грешна страна или посока тест-лента. Ако смятате, че използвате подходяща лента и я поставяте правилно, обърнете се към сервизен център, посочен в гаранционната карта.



Техническа неизправност на глюкомера

Ако глюкомерът не се включва, извършете следните действия:

1. Отворете отделението за батерия, извадете батерията
2. Почакайте 5 минути и поставете батерия, както е описано в раздела "Поставяне на батерии и смяна на батерии", стр. 16-17.

Ако след извършване на тези действия глюкомерът не работи, обърнете се към сервизен център, чийто адрес е посочен на гаранционната карта.

Технически характеристики

Технология на измерването	Оксидазен електрохимичен сензор
Калибриране на резултати	По плазма
Кръвна проба	Капилярна цялостна кръв
Количество кръв за анализ	0,75 микролитра
Амплитуда на измерване	0,6-33,3 ммол/л
Времетраене на измерването	5 секунди
Памет	500 резултата от измерванията на кръвната захар с дата и час
Икономия на батериите	Автоматично се изключва след 2 минути бездействие или при натискане и задържане в продължение на 4 секунди бутона (⊙)
Операционна температура	10 ~ 40 °C
Операционна относителна влажност	10 - 90 %

Технически характеристики

Хематокрит	30-57%
Захранване	Две батерии тип CR2032
Продължителност на работата със същите елементи на захранване	Приблизително 1000 анализа
Размери на глюкомера	90,6 мм x 46 мм x 16,5 мм
Тегло на глюкомера	53,0 ± 5 гр с батерията
Монитор	Течнокристален дисплей
Площ на дисплея	46,6 мм x 33,5 мм
Температура на съхранение	-10 ~ 60 °C
Условия за съхранение на тест-лентите	4 ~ 30 °C, < 90 % относителна влажност

- Системата за контрол на нивото на глюкоза в кръвта **Rightest**® GM550 не е предназначена за измерване на глюкоза по серум или плазма
- Неправилни резултати може да получите в места, разположени над 3048 метра над морското равнище.
- Силното обезводняване и прекалената загуба на вода на организма могат да предизвикат неправилно занижени резултати от измерванията.
- Системата за контрол на нивото на глюкоза в кръвта **Rightest**® GM550 не е предназначена за измерване на глюкоза при кърмачета.
- Измерванията на глюкозата могат да бъдат неточни поради необичайна концентрация на:
 - Ascorbic acid ≥ 0.34 ммол/л (6 мг/дл)
 - Glutathione reduced ≥ 2.28 ммол/л (70 мг/дл)
 - Uric acid ≥ 0.96 ммол/л (16 мг/дл)



Забележка:

- Препоръчително е да не използвате глюкомера близо до източници на силно електромагнитно поле.
- Пазете глюкомера от удар и вода.

Ние винаги сме готови да ви помогнем.

Моля, прочетете внимателно инструкциите на продукта. Ние винаги сме готови да отговорим на вашите въпроси, коментари и искания.

За повече подробности - търсете адреси и телефонни номера на сервизните ни центрове, изброени в гаранционната карта.

Описание на символи и знаци



За провеждане на диагностика in vitro



Референтен номер



Производител



Температурни ограничения



Представител за ЕС



СЕ маркировка



Консултирайте се с инструкциите за употреба



Сериен номер



Да се използва до



СЕ маркировка с номер на нотифицирания орган



Номер на партида



Метод на стерилизация с помощта на ирадиация



Само за еднократна употреба



Внимание (консултирайте се с инструкциите за употреба и предупреждения)

Гаранция

Гаранция

Компания Bionime предоставя за глюкомер **Rightest®** GM550 5-годишна гаранция от момента на продажба при условия на спазване правилата за експлоатация на уреда.

По време на гаранционния срок компания Bionime безплатно ремонтира или сменя уреда (по свой избор).

Гаранцията е действителна само в случай, че в сервизния център се представи правилно попълнена гаранционна карта с печат на търговската организация.

Гаранцията не покрива повреди и дефекти, възникнали в резултат от неспазване на препоръките от Ръководството за потребителя или самостоятелни опити да се отвори и/или ремонтира уреда.

Гаранцията не покрива убождащото устройство, еднократните стерилни игли (ланцети), тест-лентите, батерията и други съставни части на системата за контрол на нивото на глюкоза в кръвта.

По-подробно: вижте гаранционна карта.

За да активирате допълнителна гаранция изпратете отрязък от гаранционен талон към Самоконтрол ООД - с адрес, посочен в гаранционната карта.



Забелелжка:

При утилизация на глюкомера, извадете предварително батериите; утилизирайте ги спрямо директивите във Вашата страна.

Съставни части на системата за контрол на нивото на глюкоза в кръвта

Глюкомер, тест-ленти и убождащо устройство

Производител: Bionime Corporation

No.100, Sec. 2, Daqing St., South Dist., Taichung City 40242, Taiwan

Изделието съответства на Разпоредбата за диагностични медицински устройства in vitro (извън организма) 98/79/EC. (CE 0197)

EC-Rep: Bionime GmbH, Tramstrasse 16, 9442 Berneck. Switzerland

Убождащо устройство

Производител: Bionime Corporation

No.100, Sec. 2, Daqing St., South Dist., Taichung City 40242, Taiwan

Изделието съответства на Разпоредбата за медицински устройства 93/42/EEC

EC-Rep: Bionime GmbH, Tramstrasse 16, 9442 Berneck. Switzerland

Еднократни стерилни ланцети

Производител: SteriLance Medical (SuZhou) Inc.

No.68 LiTangHe RD, XiangCheng, SuZhou, JiangSu 215133, P.R. China

Изделието съответства на Разпоредбата за медицински устройства 93/42/EEC. (CE 0197)

EC- Rep: EMERGO EUROPE, Molenstraat 15, 2513 BH The Hague, The Netherlands